

USŁUGI PROJEKTOWE DROGOWE

drogi, ulice, organizacja ruchu
inż. Franciszek Rytwiński 601 86-87-78;
ul. Gen. Władysława Andersa 42, 09-410 Płock
NIP 774-108-58-03; e-mail:rondofr@poczta.onet.pl

MATERIAŁY DO ZGŁOSZENIA

Utwardzenie terenu polegające na wykonaniu rozproszonych miejsc
postojowych w ramach zadania pn.:

Budowa parkingu przy ul Kilińskiego w m. Wyszogród, Gmina Wyszogród

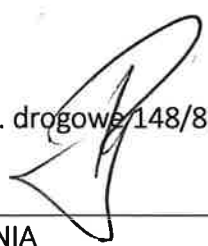
o powierzchni 375,0 m²

działka nr: 141915_4.0001. 950, 1077

obr. ewid. Wyszogród, jedn. ewid. Wyszogród

Inwestor: Burmistrz Gminy i Miasta Wyszogród
ul. Rębowska 37
09-450 Wyszogród

Projektant : inż. Franciszek Rytwiński upr. proj. drogowe 148/88



	ZAWARTOŚĆ OPRACOWANIA		
		strona	nr rys.
1.	Opis techniczny	1 – 5	
2.	Uzgodnienie z ORANGE	-	
	RYSUNKI		
4.	Orientacja		1
5.	Projekt zagospodarowania terenu 1:500		1.0
6.	Przekroje normalne		2.0
7.	Mapa do celów opiniodawczych		4

Płock 02. 2026

Egz. nr 2

OPIS TECHNICZNY

1. Przedmiot opracowania

Projekt obejmuje budowę miejsc postojowych przy drodze gminnej nr 291523W - ul. Kilińskiego w m. Wyszogród, gmina Wyszogród.

1.1. Podstawa opracowania.

- Mapa do celów projektowych, sytuacyjno-wysokościowa z uzbrojeniem podziemnym w skali 1:500.
- Rozporządzenie Ministra Infrastruktury z dnia 20.07.2022r. w sprawie przepisów techniczno-budowlanych dotyczących dróg publicznych (Dz. U. 2022.1518 z późniejszymi zmianami).
- Obowiązujące przepisy i normy.
- Uzgodnienia branżowe.

2. Istniejący stan zagospodarowania terenu

Istniejący teren położony jest w bezpośrednim przy drodze gminnej nr 291523W - ul. Kilińskiego. Jest to teren trawiasty, nieutwardzony, z pojedynczymi drzewami, o niwelecie około 83,86. Przez teren przechodzi wodociąg gminny o zagłębieniu około 2m p.p.t oraz sieć energetyczna i telekomunikacyjna (podziemna i światłowód napowietrzny). Drzewa na terenie opracowania nie kolidują z projektowanym parkingiem – brak drzew do wycinki. W otoczeniu grunty- nieużytki oraz po lewej stronie ulicy chodnik z kostki betonowej i zabudowa mieszkaniowa jednorodzinna.

2a. Warunki gruntowo – wodne

Na podstawie wizji w terenie i badań gruntowych makroskopowych, zgodnie z Rozporządzeniem Ministra Transportu, Budownictwa i Gospodarki Wodnej z dnia 27 kwietnia 2012 r. w sprawie ustalania geotechnicznych warunków posadawiania budowli rodzaj warunków gruntowych określa się jako proste – grunty jednorodne genetycznie, poziom posadowienia nawierzchni powyżej poziomu wód gruntowych; a kategorię geotechniczną jako pierwszą – wykopu do 60cm, nasypy do 50cm.

Zgodnie z MTiGM z dnia 2 marca 1999r w sprawie warunków technicznych jakim powinny odpowiadać drogi publiczne nr 430, załącznik nr 4, grupa nośności G1

są to warunki dobre dla wykonania bezpośrednio na gruncie, bez wzmacniania podłoża lub stosowania warstw odsączających.

3. Projektowane zagospodarowanie terenu.

3.1. Zakres robót.

Zakres robót obejmuje wykonanie rozproszonych miejsc postojowych o nawierzchni z płyt ażurowych na podbudowie z kruszywa łamanego (30 miejsc parkingowych – max 4 miejsca w bloku).

3.2. Dane wyjściowe.

Parametry przyjęte do projektowania uzgodniono z Inwestorem.

Miejsca parkingowe o wymiarach 5,0x2,5 m.

Spadek poprzeczny z zachowaniem spadku terenu , około 2%, w kierunku istniejącej drogi o nawierzchni bitumicznej. Sposób odwodnienia nie ulegnie zmianie.

3.3. Konstrukcja nawierzchni jezdni.

Konstrukcję nawierzchni zaprojektowano w nawiązaniu do ustaleń z inwestorem jak na rysunku nr 1.0:

Konstrukcja nawierzchni miejsc parkingowych:

- płyty ażurowe betonowe grub. 10 cm o wymiarach 40x60x10 w kolorze **szarym** z wypełnieniem kruszywem 4/8mm,
- podbudowa z kruszywa łamanego 0/31,5, stabilizowanego mechanicznie gr. 20 cm,
- warstwa odsączająca z piasku, gr. 10 cm.
- oporniki betonowe 12x25x100cm na podsypce cementowo-piaskowej gr. 3cm i ławie betonowej z oporem 28x22cm,
- na odcinkach wjazdów na parkingi krawężnik obniżyć do +2 cm nad nawierzchnią.

3.4. Roboty ziemne

Występują wykopy do -30 cm pod parkingi, krawężnik i opornik.

3.5. Przebieg w planie i profilu.

Projektowane parkingi zostały dostosowane do rzędnych wysokościowych istniejącej jezdni oraz istniejącego terenu, zachowując normatywne pochylenia podłużne i poprzeczne.

3.6. Odwodnienie

Odwodnienie parkingu zapewniają pochylenia podłużne i poprzeczne, pozwalające na odprowadzenie wód opadowych na istniejącą drogę. Konstrukcje miejsc postojowych przepuszczalne – przy deszczach miarodajnych nie będzie spływu wód z powierzchni parkingów.

3.7. Kolizje

Istniejąca infrastruktura techniczna:

- wodociąg gminny - pod projektowany parkingiem, zagłębiony min 2,0 m p.p.m., poza strefą robót, nie wymaga dodatkowych uzgodnień,
- sieć telekomunikacyjna (światłowód, linia napowietrzna) – w pasie drogowym, nie kolidująca z projektowanym parkingiem,
- sieć telekomunikacyjna – sieć podziemna w pasie drogowym , fragmentami pod parkingiem, opinia ORANGE POLSKA w załączeniu,
- sieć energetyczna – w pasie drogowym, pod projektowanym parkingiem zagłębiona ponad 0,8m ppt, poza pionową strefą robót.

3.8. Organizacja ruchu.

Projekt organizacji ruchu stanowi odrębne opracowanie

4. Zestawienie powierzchni:

Powierzchnia z płyt ażurowych – 375,0 m²

Łączna długość ustawionych oporników – 230 m

Powierzchnia biologicznie czynna wynosi: 95%

5. Dane dotyczące ochrony zabytków –nie podlega

6. Wpływ eksploatacji górniczej – nie podlega

7. Informacja o zagrożeniach dla środowiska oraz higieny i zdrowia użytkowników projektowanego obiektu

Planowana inwestycja nie jest przedsięwzięciem mogącym znacząco oddziaływać na środowisko – zgodnie z rozporządzeniem Rady Ministrów nr 1397 z dnia 9 listopada 2010r. „w sprawie przedsięwzięć mogących znacząco oddziaływać na środowisko” §3.1 p. 60 do przedsięwzięć mogących znacząco oddziaływać na środowisko zalicza się drogi o nawierzchni twardej o całkowitej długości przedsięwzięcia powyżej 1 km. Ustawa z dnia 03.10.2008r o udostępnianiu informacji o środowisku i

jego ochronie, udziale społeczeństwa w ochronie środowiska oraz o ocenach oddziaływania na środowisko w rozdz. 3 art. 71 podaje uwarunkowania realizacji przedsięwzięcia, natomiast w rozdz. 5 art. 96 określone zostały zasady i sposób sporządzania oceny oddziaływania przedsięwzięcia na obszar Natura 2000.

Zgodnie z przywołanymi przepisami budowa parkingu nie wymaga decyzji środowiskowej.

Planowany zakres robót ogranicza się do działek wymienionych na str. tytułowej i nie oddziałują na inne działki, nie będzie kontynuacji, brak zabudowy.

W wyniku budowy parkingu poprawią się warunki komunikacyjne, wzrośnie bezpieczeństwo pieszych i pojazdów.

Inwestycja jest położona poza obszarem chronionym na podstawie przepisów o ochronie przyrody,

Planowana inwestycja zlokalizowana jest poza terenami wymagającymi szczególnej ochrony konserwatorskiej.

Inwestycja nie jest zlokalizowana na terenach narażonych na niebezpieczeństwo powodzi lub zagrożonych osuwaniem się mas ziemnych, w związku z czym nie nakłada się żadnych dodatkowych wymagań.

Obszary chronione w odl. do 10 km:

Rezerwaty

Kępa Rakowska- otulina	5.99
Kępa Rakowska	6.36
Rzepki	6.74
Kępa Antonińska - otulina	9.58
Kępa Antonińska	9.68

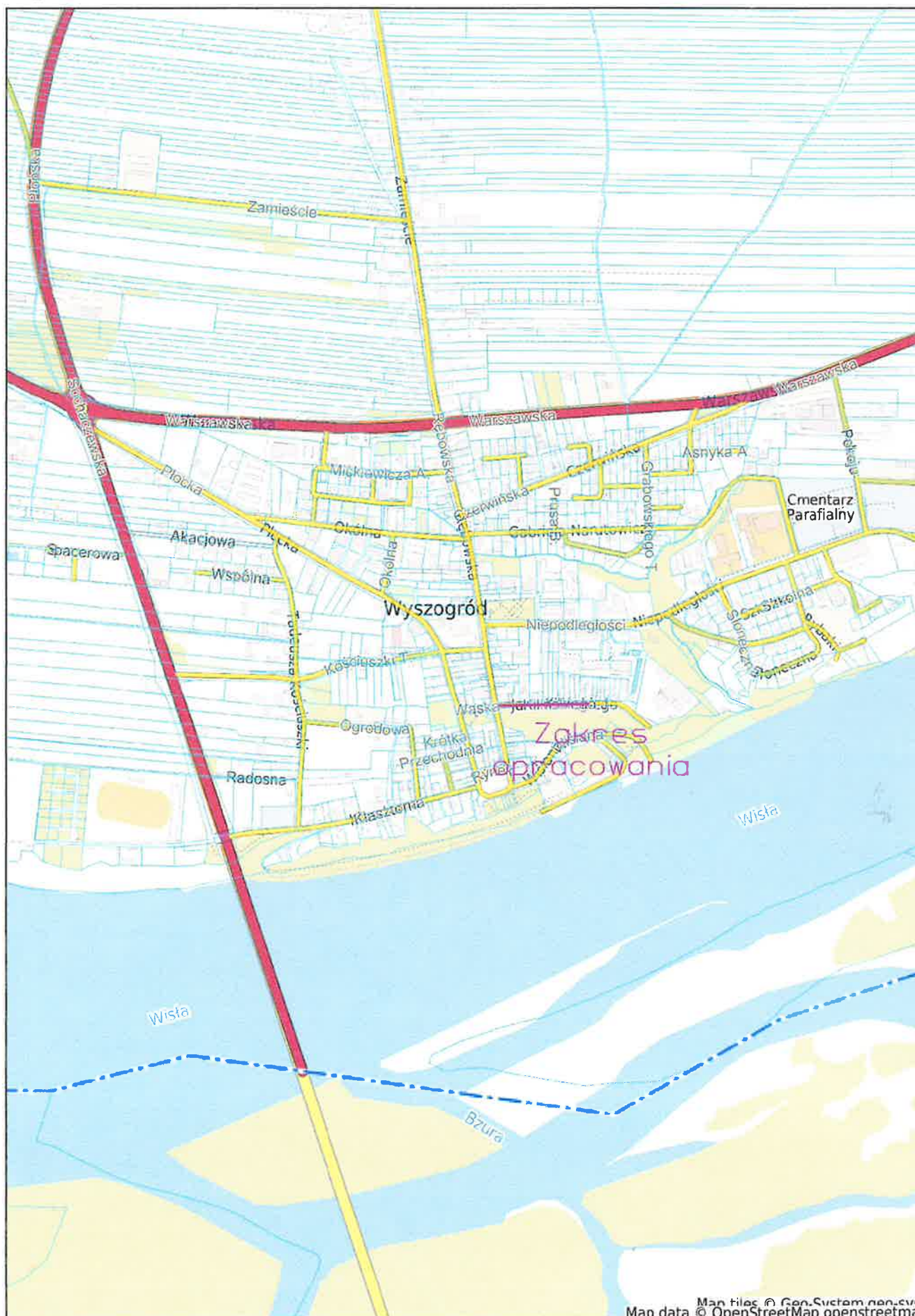
Natura 2000 Obszar specjalnej ochrony

Dolina Środkowej Wisły PLB140004	0.15 km
Puszcza Kampinoska PLC140001	6.35

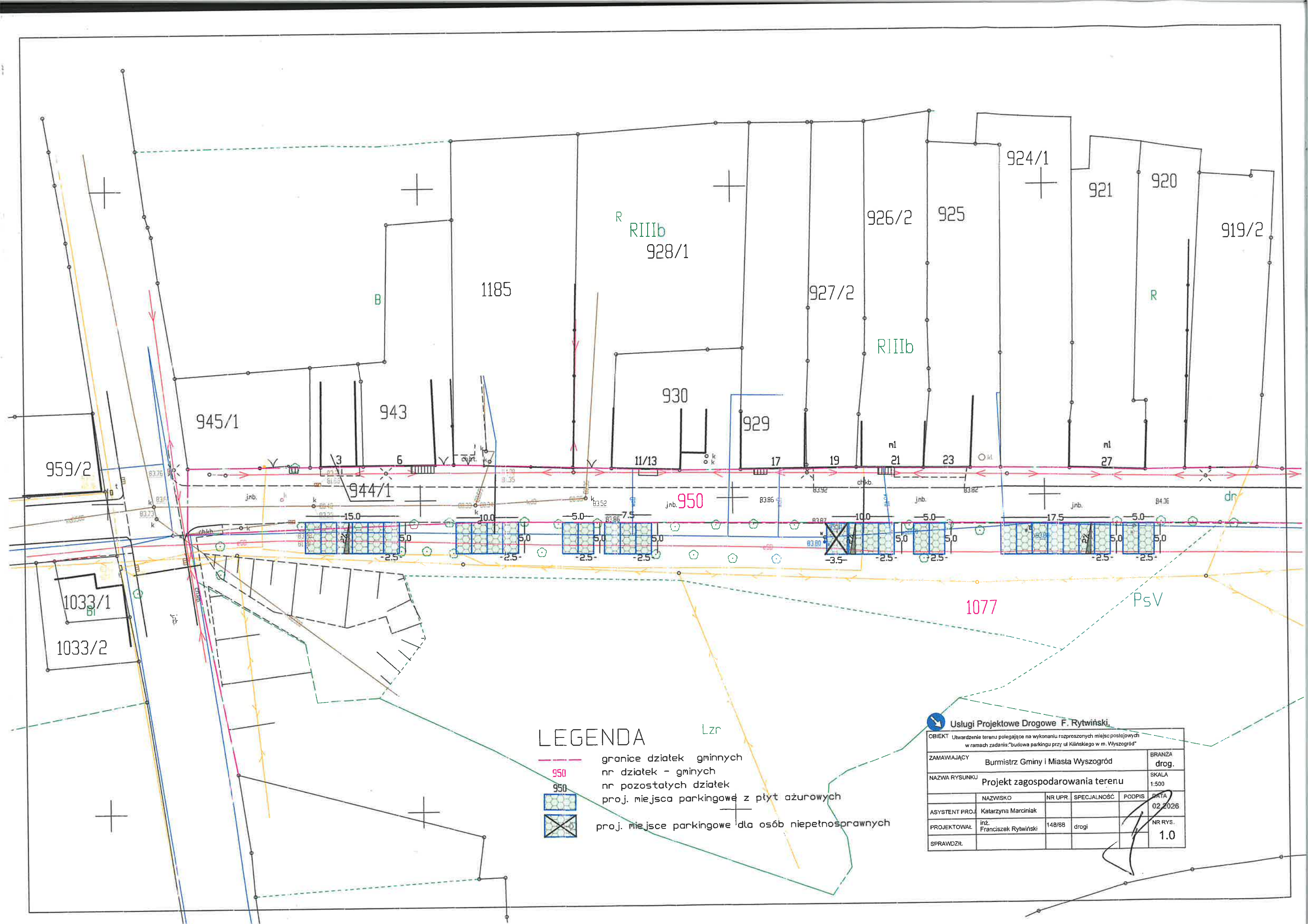


Wyszogród - System Informacji Przestrzennej

skala 1 : 10000



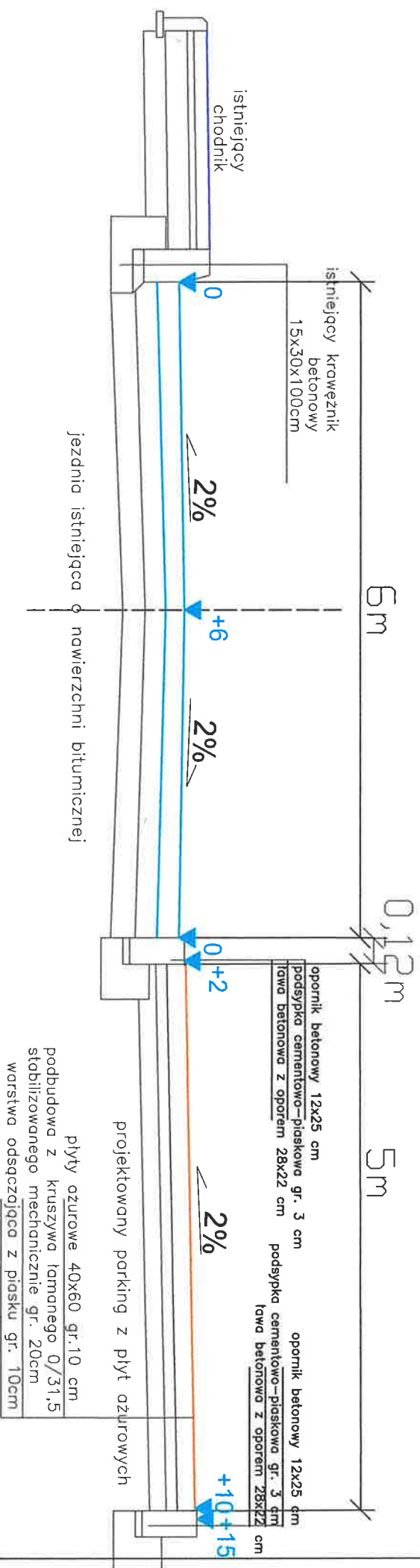
Map tiles © GeoSystem geo.svd
Map data © OpenStreetMap openstreetmap




LEGENDA

- granicz dzialek gminnych
- nr dzialek - gminnych
- nr pozostałych dzialek
- proj. miejsca parkingowe z płyt azurowych
- proj. miejsca parkingowe dla osób niepełnosprawnych

Usługi Projektowe Drogowe F. Rytwiński					
OBIEKT Utwardzenie terenu polegające na wykonaniu rozproszonych miejsc postojowych w ramach zadania: "budowa parkingu przy ul. Kińskiego w m. Wyszogród"					
ZAMAWIAJĄCY	Burmistrz Gminy i Miasta Wyszogród				BRANŻA drog.
NAZWA RYSUNKU	Projekt zagospodarowania terenu				SKALA 1:500
ASYSTENT PRO.	Katarzyna Marciniak	NR UPR.	SPECJALNOŚĆ	DATA	02.2026
PROJEKTOWAŁ	inż. Franciszek Rytwiński	148/88	drogi	NR RYS.	1.0
SPRAWDZIŁ					



<div>  Usługi Projektowe Drogowe F. Rywiński, </div>		OBIEKT Budowa parkingu przy ul. Kilińskiego w Wyszogrodzie	
ZAMAWIAJĄCY		BRANŻA	
NAZWA RYSUNKU		SKALA	
Przekrój normalny		1:50	
ASYSTENT PROJ.		DATA	
PROJEKTOWAŁ		NR RYS.	
SPRAWDZIŁ		2.0	

Licencja nr GGN-III.6642.762.2026_1419_CL2

1. Nazwa organu wydającego licencję: Starosta Płocki, 09-400 Płock, ul. Bielska 59
2. Licencjobiorca: Usługi Projektowe Drogowe F. Rytwiński NIP: 7741085803 Andersa, 42 42 09-410 Płock
3. Informacje o materiałach państwowego zasobu geodezyjnego i kartograficznego, których dotyczy licencja:

Lp.	Nazwa materiału państwowego zasobu geodezyjnego i kartograficznego	Identyfikator materiału państwowego zasobu geodezyjnego i kartograficznego	Data wykonania kopii	Określenie obszaru/objektu, do którego odnosi się licencja ¹⁾
1	Mapa zasadnicza w postaci wektorowej (skala 1:1000)		2026-02-18	Obszar zamówienia ograniczony punktami: POLIGON1; 5819126.61,7446577.24; 5819164.89,7446587.78; 5819231.3,7446541.69; 5819203.96,7446492.47; 5819113.33,7446531.53; 5818800.83,7446467.86; 5818785.21,7446515.52; 5819126.61,7446577.24

Niniejsza licencja upoważnia licencjobiorcę wymienionego w pkt 2 lub podmioty ustanowione przez licencjobiorcę do wykorzystywania wyszczególnionych w pkt 3 materiałów państwowego zasobu geodezyjnego i kartograficznego²⁾ dla dowolnych potrzeb

5. Nie narusza licencji udostępnianie materiałów państwowego zasobu geodezyjnego i kartograficznego przez licencjobiorcę innym podmiotom dla realizacji celu i w granicach uprawnień określonych w pkt 4.

Licencja wystawiona w postaci elektronicznej wygenerowana z systemu teleinformatycznego nie wymaga podpisu ani pieczęci.
(podpis organu lub upoważnionej osoby³⁾)

POUCZENIE

Zgodnie z art. 48a ust. 1 ustawy z dnia 17 maja 1989 r. Prawo geodezyjne i kartograficzne (Dz.U. 1989 nr 30 poz. 163, z późn. zm.) kto wykorzystuje materiały państwowego zasobu geodezyjnego i kartograficznego bez wymaganej licencji lub niezgodnie z warunkami licencji lub udostępnia je wbrew postanowieniom licencji osobom trzecim, podlega karze pieniężnej w wysokości dziesięciokrotności opłaty za udostępnienie tych materiałów.

¹⁾ Określenie obszaru / obiektu może nastąpić poprzez wskazanie: jednostek podziału terytorialnego kraju lub podziału kraju dla celów EGİB (jednostki ewidencyjne, obręby ewidencyjne, działki ewidencyjne), wykazu gość mapy, współrzędnych poligonu.

Cel lub zakres upoważnienia do wykorzystywania udostępnionych materiałów państwowego zasobu geodezyjnego i kartograficznego należy wybrać według listy stanowiącej załącznik do wzoru niniejszej licencji.

³⁾ Licencja wystawiona zgodnie z zasadami określonymi w art. 40c ust. 4 ustawy z dnia 17 maja 1989 r. – Prawo geodezyjne i kartograficzne zawiera:

1) niepowtarzalny identyfikator umożliwiający weryfikację autentyczności licencji:

23e9827b-9d2c-4e58-a174-4a77522579bf

2) adres strony internetowej umożliwiającej przeprowadzenie weryfikacji, o której mowa w pkt 1:

<https://powiat-plock.geoportal2.pl/map/osrodek/weryfikacja.php>

3) wskazanie daty, godziny, minuty oraz sekundy, w której nastąpiło wygenerowanie licencji w trybie art. 40c ust. 4 ustawy:

2026-02-18 18:24:51

4) zgodnie z art. 40c ust. 4 ustawy samodzielnie wydrukowana licencja nie wymaga podpisu organu lub upoważnionego pracownika oraz pieczęci urzędowej;

5) pouczenie o sposobie weryfikacji:

w formularzu na stronie internetowej, o której mowa w pkt 2, wpisać identyfikator, o którym mowa w pkt 1 i nacisnąć przycisk Weryfikuj



PODPIS ZAUFANY

Franciszek
RYTWIŃSKI
24.03.2026 16:16:18 GMT+1
Dokument podpisany elektronicznie
podpisem zaufanym

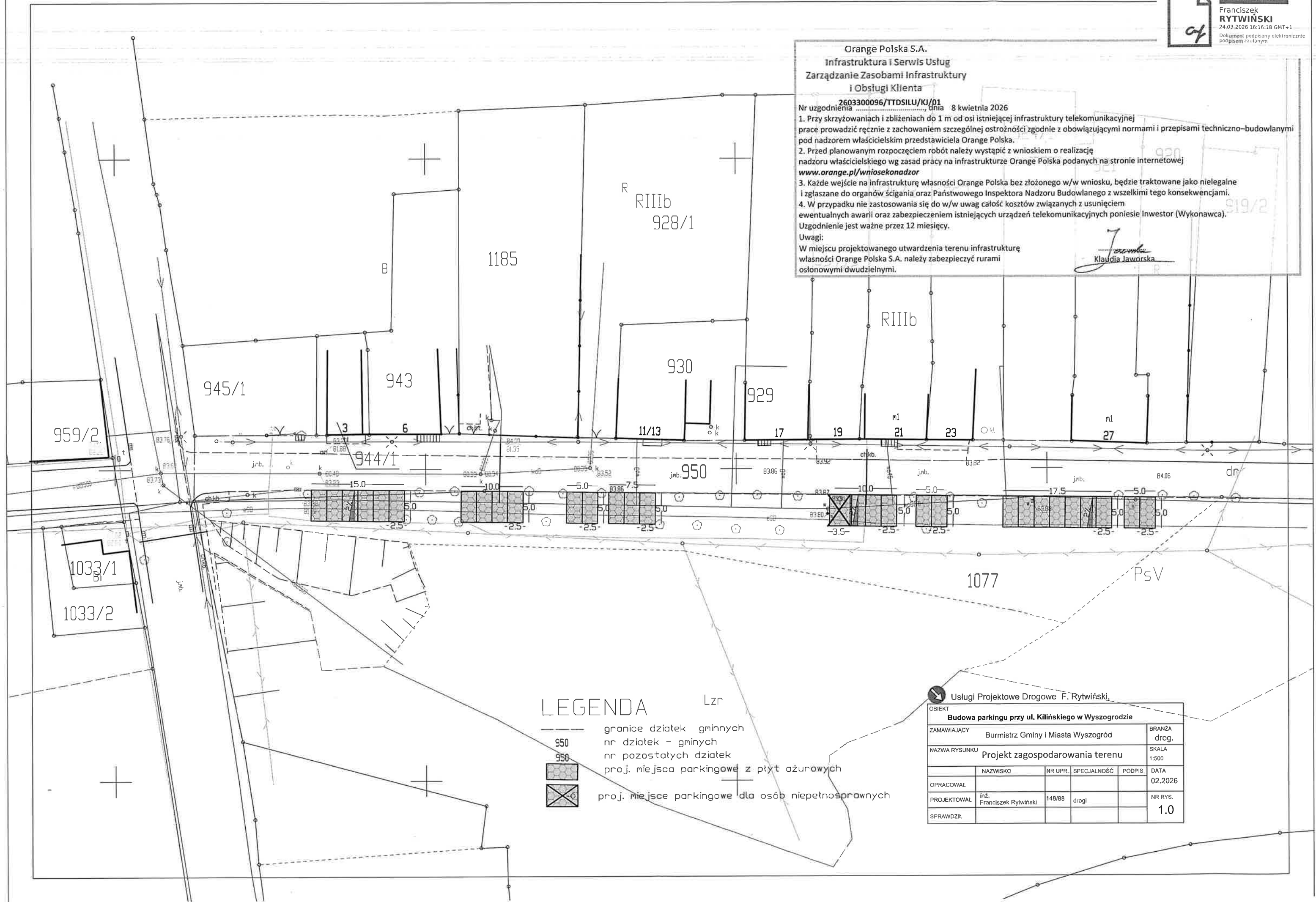
Orange Polska S.A.
Infrastruktura i Serwis Usług
Zarządzanie Zasobami Infrastruktury
i Obsługi Klienta

Nr uzgodnienia 2603300096/TTDSILU/KJ/01
dnia 8 kwietnia 2026

1. Przy skrzyżowaniach i zbliżeniach do 1 m od osi istniejącej infrastruktury telekomunikacyjnej prace prowadzić ręcznie z zachowaniem szczególnej ostrożności zgodnie z obowiązującymi normami i przepisami techniczno-budowlanymi pod nadzorem właścicielskim przedstawiciela Orange Polska.
 2. Przed planowanym rozpoczęciem robót należy wystąpić z wnioskiem o realizację nadzoru właścicielskiego wg zasad pracy na infrastrukturze Orange Polska podanych na stronie internetowej www.orange.pl/wniosek nadzor
 3. Każde wejście na infrastrukturę własności Orange Polska bez złożonego w/w wniosku, będzie traktowane jako nielegalne i zgłaszane do organów ścigania oraz Państwowego Inspektora Nadzoru Budowlanego z wszelkimi tego konsekwencjami.
 4. W przypadku nie zastosowania się do w/w uwag całość kosztów związanych z usunięciem ewentualnych awarii oraz zabezpieczeniem istniejących urządzeń telekomunikacyjnych poniesie Inwestor (Wykonawca).
- Uzgodnienie jest ważne przez 12 miesięcy.

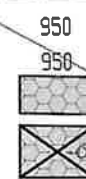
Uwagi:
W miejscu projektowanego utwardzenia terenu infrastrukturę własności Orange Polska S.A. należy zabezpieczyć rurami osłonowymi dwudzielnymi.

Klaudia Jaworska
Klaudia Jaworska



LEGENDA

Lzr



- granicze działek gminnych
- nr działek - gminnych
- nr pozostałych działek
- proj. miejsca parkingowe z płyt ażurowych
- proj. miejsca parkingowe dla osób niepełnosprawnych



Usługi Projektowe Drogowe F. Rytwiński

OBIEKT					
Budowa parkingu przy ul. Kilińskiego w Wyszogrodzie					
ZAMAWIAJĄCY	Burmistrz Gminy i Miasta Wyszogród	BRANŻA			
NAZWA RYSUNKU					drog.
Projekt zagospodarowania terenu					SKALA
					1:500
OPRACOWAŁ	NAZWISKO	NR UPR.	SPECJALNOŚĆ	PODPIS	DATA
PROJEKTOWAŁ	inż. Franciszek Rytwiński	148/88	drogi		02.2026
SPRAWDZIŁ					NR RYS.
					1.0